



Architecte urbaniste  
Ex enseignant à l'université de Genève et à  
l'Université Paris VIII  
Ex chercheur au CNRS  
Ex membre du CR de la revue *Espaces et Sociétés*  
Chercheur associé au Laboratoire LAVUE UMR CNRS  
7218  
Membre du C A du Réseau Environnement Santé  
(RES)

## **Levy Albert**

Architecte urbaniste  
Ex enseignant à l'université de Genève et à l'Université Paris VIII  
Ex chercheur au CNRS  
Ex membre du CR de la revue *Espaces et Sociétés*  
Chercheur associé au Laboratoire LAVUE UMR CNRS 7218  
Membre du C A du Réseau Environnement Santé (RES)

Diplôme d'architecture de l'Université de Genève  
Doctorat en études urbaines Université Paris VIII

### Compétences en formation

Urbanisme, environnement et santé : approche historique, questions actuelles et prospectives.

### Publications :

A. Levy (éd), *Ville urbanisme et santé, les trois révolutions*, Mutualité Française / éditions Pascal, 2012  
A. Levy, C. Emelianoff (éd), *Quelle ville durable ?* *Espaces et Sociétés*, 147, Eres, 2011  
A. Levy, A. de Biase, M-C. Ramon, *Patrick Geddes en héritage*, *Espaces et Sociétés*, 167, Eres, 2016

### Articles :

A. Levy, Les villes et la politique de l'énergie après Fukushima, *Esprit*, Juillet 2011  
A. Levy, Urbanisme et santé : les trois révolutions ? *Les Cahiers IAU/ORS*, Territoires, incubateurs de santé ? n° 170-171, 2014  
A. Levy, Changement climatique, îlot de chaleur urbain et impacts sanitaires : Paris et son urbanisme, *Environnement Risques & Santé*, vol 15, n°4, 2016  
A. Levy, Transition énergétique : mutation globale et enjeux sanitaires, in Y. Ch. Zarka (éd), *La démocratie face aux enjeux environnementaux, La transition écologique*, Editions Mimésis, 2017.

### Presse :

Ville et santé : nouveaux défis, *Le Monde*, 16.03.2013  
Une loi santé sans la question environnementale, *Libération*, 27.04.2015  
Il faut concevoir et adapter les villes aux énergies renouvelables, *Le Monde*, 3. 02. 2017  
Pour un nouveau grand parc urbain dans le XVIIIème, *Libération* 13.02.2017  
Paris, vulnérable aux canicules, *Le Monde*, 22.06.2017



CICOLELLA

André

Président du RES

### Expériences professionnelles

- Métier : retraité, ancien conseiller scientifique à l'INERIS (Institut National de l'Environnement Industriel et des Risques) et à l'INRS (Institut National de Recherche et de Sécurité)
- Enseignant à l'Ecole des Affaires Internationales Sciences Po Paris (cours de Santé environnementale) depuis 2009

### Formation (diplômes, certificats)

**Principes Travaux de recherches** : Evaluation des risques chimiques ; direction d'une unité d'Evaluation des Risques Sanitaires à l'INERIS

### Compétences en Formation

- Santé environnementale, Pollution (Eau, Air, Substances chimiques, Perturbateurs Endocriniens), Alimentation, Ville-Urbanisme
- Conduite de projets dans le cadre de l'activité professionnelle (INERIS, INRS), puis dans le cadre de l'activité associative (Présidence du Réseau Environnement Santé depuis 2009 : interdiction du bisphénol A, adoption de la Stratégie Nationale Perturbateurs Endocriniens) )

### Livres :

- « Les Perturbateurs Endocriniens en accusation. Cancer de la prostate et Reproduction masculine » aux Editions Les Petits Matins, à paraître mai 2018
- « Cancer du sein. En finir avec l'épidémie » aux Editions Les Petits Matins, 2016
- « Toxique planète » aux Editions du Seuil, 2013

**Colloques** : plusieurs dizaines dans le cadre de l'activité professionnelle (Evaluation des Risques, Ethers de glycol....) ou associative (RES) (Perturbateurs Endocriniens, Eau, Maladies métaboliques, Cancers hormono-dépendants, Maladies neuro-développementales, Maladies environnementales émergentes...).



### Expériences professionnelles

- Métier : Ingénieur-Chercheur / Expert en Sédimentologie Littorale
- Cours : Sédimentologie – Interactions biologie-physique dans les sédiments – Dynamique sédimentaire (Université de La Rochelle dans les années 2000) – Co-encadrement de thèse et de licences/masters

ROBERT  
Serge

### Expériences professionnelles

- Métier : Ingénieur-Chercheur / Expert en Sédimentologie Littorale
- Cours : Sédimentologie – Interactions biologie-physique dans les sédiments – Dynamique sédimentaire (Université de La Rochelle dans les années 2000) – Co-encadrement de thèse et de licences/masters

**Formation** Ingénieur-Géologue (ENSG – *École Nationale Supérieure de Géologie Appliquée et de Prospection Minière, Nancy*)

### Principaux travaux de recherches

- Travaux de recherche en relation:
  - Bertrand Jacques, Abarnou Alain, Bodiguel Xavier, Guyader Olivier, Reynal Lionel, Robert Serge (2016). **Assessment of Chlordecone Content in the Marine Fish Fauna around the French West Indies Related to Fishery Management Concerns** . In Crisis management of chronic pollution: contaminated soil and human health. Lesueur Jannoyer Magalie, Cattan Philippe, Woignier Thierry, Clostre Florence (Eds). 2016. Boca Raton : CRC Press, 290 p. (Urbanization, industrialization and the environment series, 2) ISBN 978-1-4987-3783-8. Chap.8, pp.105-118 (CRC Press Taylor and Francis Group).
  - Robert Serge (2012). **Historique de la contamination des sédiments littoraux des Antilles françaises par la chlordécone (ChloSed)**.  
<http://archimer.ifremer.fr/doc/00071/18247/>

### Compétences en Formation

- (Petite enfance) – Préadolescence / Adolescence
- Eau / Sols / Sédiments

### Livres, animation de colloques significatifs (2 à 3)

- organisation de la « Conférence en Santé environnementale sur les perturbateurs endocriniens », organisée par le RES le 20/01/17 à Poitiers (site ARS)
- organisation régionale du colloque « Perturbateurs Endocriniens, Eau et Santé : quelles normes pour demain ? », organisée par le RES le 20/03/18 à Poitiers (université de Poitiers – faculté de Médecine et de Pharmacie)
- co-porteur du projet PEPEP (Perturbation Endocrinienne concernant la Petite Enfance en situation de Précarité) – Stratégie Petite Enfance de l'ARS Nouvelle-Aquitaine



### **Expériences professionnelles**

- chercheure en santé publique

*PLATEL Sylvie*

Formation Doctorat de santé publique

Travaux de recherches

Dans le champ de la santé au travail, mes recherches concernent les expositions aux polluants et toxiques professionnels et environnementaux, les produits cancérigènes, mutagènes et reprotoxiques. Rôle du travail dans la construction des inégalités sociales de santé. Politiques publiques de réparation des atteintes à la santé.

Compétences en Formation

- Santé environnementale
- Alimentation
- Eau
- Air
- Conduite de projets

### **Extraits de bibliographie**

**Platel S.** (2018) « Cancers liés au travail : une reconnaissance en maladie professionnelle à deux vitesses ». Connaissance de l'emploi n°139, Centre d'Etudes de l'Emploi et du Travail – CNAM, GIS-CREAPT.

**Platel S.** (2018) « Socio-histoire de la reconnaissance en maladie professionnelle des cancers liés au travail ». Rapport de recherche, 105 Centre d'Etudes de l'Emploi et du Travail - CNAM (avril 2018).

**Platel S.** (2014) « Connaissance, expertise et reconnaissance des maladies professionnelles : système complémentaire et cancers en Seine-Saint-Denis », sous la direction d'Annie Thébaud-Mony. Thèse de doctorat en santé publique. Université Paris13. IRIS-EHESS (Institut de Recherche Interdisciplinaire sur les Enjeux sociaux, Sciences sociales, Politiques, Santé). GIS COP 93 (Groupement d'Intérêt Scientifique sur les Cancers d'Origine Professionnelles en Seine-Saint-Denis). CEET-CNAM (Centre d'Etudes de l'Emploi et du Travail), 427 p.

**Platel S.** (2011) « [Etude critique du rôle de l'expertise dans la reconnaissance des cancers professionnels : résultats d'une enquête permanente en Seine-Saint-Denis](#) », *Congrès de la Société française de santé publique, "Experts, expertises et santé publique : entre différentes acceptions et enjeux, comment avancer ?"* – Lille, 2-4 Novembre.

**Platel S.** (2010) "A Knowledge and compensation of occupational cancer: focus on gender inequalities through GIS COP93, a proactive research french study in a suburb of Paris Recognition of occupational diseases and women: is there a systematic discrimination?" ETUI. Bruxelles. 30 juin 2010.



**Bernard PETIT**

Retraité  
Adhérent au Réseau  
Environnement Santé depuis  
2009  
Membre du bureau et du  
Conseil d'Administration  
national RES / Co-délégué  
Occitanie

### **Formation**

Ingénieur en Chimie Industrielle (Conservatoire Nationale des Arts et Métiers-Paris)

### **Expérience professionnelle :**

10 ans dans les caoutchoucs industriels et pneumatiques : Groupe Michelin  
25 ans responsable R&D matériaux : Eternit (amiante-ciment) puis Aliaxis (leader mondial des canalisations plastiques)

- formulation des plastiques et caoutchoucs
- approche environnementale des matériaux
- ignifugation, vieillissement, alimentarité des plastiques...

### **Thèmes d'interventions dans le domaine associatif aujourd'hui :**

- Connaissances principales : plastiques, perturbateurs endocriniens, produits de combustion (dioxines etc.), qualité de l'air et de l'eau, alimentarité des matériaux, alimentation, ...
- Connaissances annexes : pesticides, nanomatériaux...

### **Formations et conférences, en milieu professionnel et associatif**

- Cours de chimie à l'école d'infirmière de l'hôpital Foch - Paris (1975 et 1976)
- Création de cours sur les plastiques, membre de l'équipe pédagogique de l'Ecole Nationale Supérieure de Chimie de Mulhouse (2003-2006)
- Organisation stage "cuisine et chimie" pour l'association de consommateurs CLCV (2011)
- Elaboration avec la CLCV d'un projet de sensibilisation de la population au "bien manger" dans le cadre du Plan National de l'Alimentation.
- Animation de soirées-débats films, conférences sur les plastiques, environnement, alimentation pour diverses associations : Centres Sociaux Rodez, Université du Temps Libre de Rodez (2009-2011), Café-Santé Aveyron (2017), Carmaux, Albi (2018), émissions de radio et TV....

### **Liens avec d'autres associations et collectivités**

- APABA (Association pour la Promotion de l'Agriculture Bio en Aveyron)
- Agglomération du Grand Rodez : membre des comités assainissement des eaux usées et épandage des boues et Plan Climat Air Energie et Territoire.
- Membre du Comité Régional Santé Environnement Occitanie (ARS) et du Comité Territoire Santé (Aveyron)



Médecin retraité

### **Formation**

Docteur en médecine

Diplôme universitaire Evaluation et Qualité des soins

Diplôme universitaire Gestion de risque en Santé

### **Principes Travaux de recherches (centrés sur la santé environnementale)**

*Mémoire Diplôme universitaire Evaluation et Qualité des soins*  
« qualité de l'information au patient et cancer du sein familial »

*Mémoire Diplôme universitaire gestion de risque en Santé*  
« Essai d'incinération de farines animales en centrale thermique »

### **Compétences en Formation**

Santé environnementale

Air

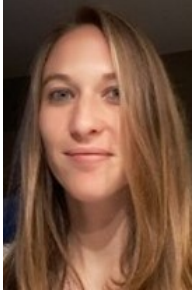
Conférences « Les perturbateurs endocriniens »

2017 MGEN AMIENS

2017 réunion publique Fenain

2017 Conseil de développement Communauté d'agglomération du Douaisis

2018 Faculté catholique de Lille



CANT Amélie  
Chargée de missions scientifiques

### **Expériences professionnelles**

- Métier : Chargée de mission scientifique et de veille scientifique au Réseau Environnement Santé (RES)

### **Formation**

*2014-2015* : Master 2 Science Technologie Santé, mention Ecologie Environnement, spécialité Toxicologie Environnementale et Humaine (Université de Angers)

*2013-2014* : Master 1 Science Technologie Santé, spécialité Management des Risques Industriels et Environnementaux (MRIE) (IRIAF – Université de Poitiers)

*2012-2013* : Licence en Science du Vivant, Biologie option Ecologie Biologie des Organismes (Université de Poitiers)

### **Principes Tavaux de recherches**

*Depuis novembre 2016* : Chargée de mission scientifique au RES : suivi des recherches participatives que l'association mène ou se porte partenaire en santé environnementale et en santé de l'écosystème (avec l'INSERM, l'INRA, BRGM, le CNRS...) Participation au suivi des programmes de recherche français et européen en santé environnementale (HBM4EU)

*2015* : Recherche en toxicologie appliqué à la santé environnementale dans l'équipe HEDEX (Health Endocrine Disruptors Exposome) de l'INSERM CIC 1402 de Poitiers

*2013* : Assistante chercheuse en écotoxicologie du sol à l'« Institut of Marine and Environmental Research » à l'Université de Coimbra au Portugal

### **Compétences en Formation**

- Santé environnementale
- Petite enfance
- Eau (appui sur Aquaref et le colloque du 20 mars 2018)
- Conduite de projets

### **Colloques**

Gestion de l'organisation du colloque « Perturbateurs Endocriniens Eau et Santé : Quelles normes pour demain ? » réalisé le 20 mars 2018 à Poitiers



**GENÊT**  
Jean Claude

### **Expériences**

- Ancien Dirigeant de Groupes de Protection Sociale (mutuelle, GPS, Organisme de Sécurité Sociale)
- Administrateur de l'association des Directeurs d'organismes mutualistes (ADOM)
- Administrateur de l'institut de Protection Sociale Européen (IPSE)
- Trésorier du RES, Responsable de la campagne Villes et Territoires sans Perturbateurs Endocriniens

### **Formation**

- 2007 CEGA Cycle d'études générales d'assurances (ENSA)
- 2006 CAP'M : certificat d'aptitude à la profession de médiateur
- 1976-1978 D.U.T Informatique à l'I.U.T René Descartes de PARIS

### **Compétences en Formation**

- Santé environnementale
- Alimentation
- Direction de projet

### **Travaux colloques**

- Etats Généraux de l'Alimentation 2017 : Atelier alimentation Durable
- Stratégie Nationale Perturbateurs Endocriniens 2<sup>ème</sup> Plan : groupe de travail information et formation
- Colloque Ligue des droits de l'homme : la santé dans tous ses états décembre 2017
- Colloque Ministère des Finances : la santé environnementale 2018
- Emission radiophonique Europe 1 : Cosmétique Bio (Europe 1)